

บทที่ 3

ผลการติดตามตรวจสอบคุณภาพสิ่งแวดล้อม

การติดตามตรวจสอบคุณภาพสิ่งแวดล้อม ของโครงการชีวathy ปิ่นเกล้า (Chewathai Pinklao) (ระยะดำเนินการ) นิติบุคคลอาคารชุด ชีวathy ปิ่นเกล้า ดำเนินการจัดจ้าง บริษัท เอส.พี.เจ.โซแอนติฟิค จำกัด โดยทำการตรวจวัดคุณภาพอากาศในบรรยากาศทั่วไป คุณภาพน้ำทิ้ง และคุณภาพน้ำสระว่ายน้ำ บริเวณพื้นที่โครงการ ระหว่างเดือนกรกฎาคม – ธันวาคม พ.ศ. 2566

3.1 วัตถุประสงค์

- 1) เพื่อติดตามตรวจสอบคุณภาพสิ่งแวดล้อมตามข้อกำหนดในมาตรการติดตามตรวจสอบคุณภาพสิ่งแวดล้อมในรายงานการวิเคราะห์ผลกระทบสิ่งแวดล้อม
- 2) เพื่อนำผลการติดตามตรวจสอบคุณภาพสิ่งแวดล้อมไปเปรียบเทียบกับเกณฑ์มาตรฐาน และนำไปกำหนดเป็นแนวทางในการวางแผนการจัดการด้านสิ่งแวดล้อมของโครงการต่อไป
- 3) เพื่อเป็นข้อมูลเฝ้าระวังผลกระทบต่อชุมชนบริเวณใกล้เคียงโครงการ

3.2 ผลการปฏิบัติตามมาตรการติดตามตรวจสอบคุณภาพสิ่งแวดล้อม

การดำเนินงานตามมาตรการติดตามตรวจสอบคุณภาพสิ่งแวดล้อม ตามที่เสนอในรายงานการวิเคราะห์ผลกระทบสิ่งแวดล้อมที่ผ่านความเห็นชอบจากสำนักงานนโยบายและแผนทรัพยากรธรรมชาติ ตามหนังสือเห็นชอบเลขที่ ทส.1010.5/1640 ลงวันที่ 6 กุมภาพันธ์ 2563 โดยมีวิธีตรวจวัดคุณภาพสิ่งแวดล้อมของโครงการ และสำรวจข้อมูลการดำเนินงานของโครงการในระหว่างเดือนกรกฎาคม – ธันวาคม พ.ศ.2566 สรุปได้ดังตารางที่ 3-1

ตารางที่ 3-1 ผลการปฏิบัติตามมาตรการติดตามตรวจสอบคุณภาพสิ่งแวดล้อม ของโครงการชีวathy ปิ่นเกล้า (Chewathai Pinklao) ของบริษัท ชิวathy จำกัด (มหาชน)
ระหว่างเดือนกรกฎาคม – ธันวาคม พ.ศ.2566

| องค์ประกอบทาง สิ่งแวดล้อม | ดัชนีที่ตรวจวัด | จุดเก็บตัวอย่าง/วิธีการ จัดการ | ความถี่ | ผลการปฏิบัติตามมาตรการ | ปัญหา อุปสรรค และการแก้ไข | เอกสารและ รูปภาพ ประกอบ มาตรการฯ |
|--|---|-----------------------------------|---|---|------------------------------|---|
| ระยะดำเนินการ 1. คุณภาพอากาศ | <ul style="list-style-type: none"> - ฝุ่นละอองรวม (TSP) - ฝุ่นละอองขนาดเล็กไม่เกิน 10 ไมครอน (PM₁₀) - ก๊าซคาร์บอนมอนอกไซด์ (CO) - ก๊าซไนโตรเจนไดออกไซด์ (NO₂) - ก๊าซซัลเฟอร์ไดออกไซด์ (SO₂) - สารประกอบไฮโดรคาร์บอน (HC) | - ภายในพื้นที่โครงการ | - ตรวจวัดTSP และ PM ₁₀ , CO, NO ₂ , SO ₂ , และ HC ปีละ 2 ครั้ง ตลอดระยะเวลาเปิดดำเนินการ | โครงการได้ว่าจ้าง บริษัท เอส.พี.เจ. ไซแอนติฟิค จำกัด เป็น Third party ในการตรวจวัดและวิเคราะห์ดัชนีคุณภาพสิ่งแวดล้อม ซึ่งผลการตรวจวัดคุณภาพอากาศในบรรยากาศทั่วไป ระหว่างเดือนกรกฎาคม – ธันวาคม พ.ศ.2566 พบว่า ผลการตรวจวัดมีค่าอยู่ในเกณฑ์มาตรฐานกำหนดทั้งหมด | - | ภาคผนวก ค |

ตารางที่ 3-1 (ต่อ) ผลการปฏิบัติตามมาตรการติดตามตรวจสอบคุณภาพสิ่งแวดล้อม ของโครงการชีวทัย ปิ่นเกล้า (Chewathai Pinklao) ของบริษัท ชิวทัย จำกัด (มหาชน)
ระหว่างเดือนกรกฎาคม – ธันวาคม พ.ศ.2566

| องค์ประกอบทางสิ่งแวดล้อม | ดัชนีที่ตรวจวัด | จุดเก็บตัวอย่าง/ วิธีการจัดการ | ความถี่ | ผลการปฏิบัติตามมาตรการ | ปัญหา อุปสรรค และการแก้ไข | เอกสารและ รูปภาพ ประกอบ มาตรการฯ |
|---|--|--|---|---|---------------------------------|---|
| ระยะดำเนินการ 2. การใช้น้ำ | - ระบบจ่ายน้ำประปา | - ตรวจสอบการรั่วซึม หรือ แตกของท่อจ่ายน้ำประปา | - เดือนละ 1 ครั้ง ตลอด ระยะเวลาเปิดดำเนินการ | โครงการจัดให้มีช่างซ่อมบำรุงทำหน้าที่ ตรวจสอบรอยรั่วอุปกรณ์ที่ใช้อย่างสม่ำเสมอเป็น ประจำทุกเดือน หากพบมีการรั่วซึมจะรีบ ซ่อมแซมทันที | - | ภาคผนวก ฉ 1 (รูปที่ 14) |
| | - ถังเก็บน้ำใต้ดิน | - ตรวจสอบสภาพพื้นผิวของ เสา และสีที่ทาเคลือบผิว วัสดุให้อยู่ในสภาพดี ไม่หลุดกร่อน | - ทุก 6 เดือน ตลอด ระยะเวลาเปิดดำเนินการ | ทางโครงการได้ทาสีกันซึมภายในถังเก็บน้ำใต้ ดินและเสาที่อยู่ในถังเก็บน้ำใต้ดิน | - | - |
| | - ปริมาณคลอรีนอิสระ คงเหลือ (Free Chlorine) | - ถังเก็บน้ำสำรอง | - ในช่วงที่มีการทำความ สะอาด ทุก 6 เดือน | โครงการกำหนดให้มีการล้างถังสำรองน้ำใช้ของ โครงการ ปีละ 1 ครั้ง โดยโครงการจะจัดให้มี การล้างถังเก็บน้ำในรอบถัดไป | - | - |
| 3. การใช้ไฟฟ้าและ การอนุรักษ์พลังงาน | - ระบบไฟฟ้าโครงการ | - ตรวจสอบการทำงานของ ระบบไฟฟ้าโครงการ | - ปีละ 2 ครั้ง ตลอด ระยะเวลาเปิดดำเนินการ | โครงการจัดให้มีเจ้าหน้าที่คอยตรวจสอบดูแล อุปกรณ์เครื่องไฟฟ้าสำรอง และสายไฟฟ้าให้ อยู่ในสภาพดีอยู่เสมอ | - | ภาคผนวก ฉ 1 (รูปที่ 40) |

ตารางที่ 3-1 (ต่อ) ผลการปฏิบัติตามมาตรการติดตามตรวจสอบคุณภาพสิ่งแวดล้อม ของโครงการชีวathy ปิ่นเกล้า (Chewathai Pinklao) ของบริษัท ชิวathy จำกัด (มหาชน)
ระหว่างเดือนกรกฎาคม – ธันวาคม พ.ศ.2566

| องค์ประกอบทางสิ่งแวดล้อม | ดัชนีที่ตรวจวัด | จุดเก็บตัวอย่าง/วิธีการจัดการ | ความถี่ | ผลการปฏิบัติตามมาตรการ | ปัญหา อุปสรรค และการแก้ไข | เอกสารและรูปภาพประกอบ มาตรการฯ |
|---|--|--|--|--|---------------------------|--------------------------------|
| ระยะดำเนินการ 4. การจัดการมูลฝอย และสิ่งปฏิกูล | - ปริมาณมูลฝอยและสภาพห้องพักมูลฝอย | - ตรวจสอบสภาพห้องพักมูลฝอยให้ถูกสุขลักษณะและไม่ให้มีมูลฝอยตกค้าง | - สัปดาห์ละ 1 ครั้ง | ทางโครงการจัดให้มีแม่บ้านทำความสะอาดห้องพักมูลฝอยอย่างสม่ำเสมอ สัปดาห์ละ 1 ครั้ง เพื่อป้องกันการเพาะตัวของเชื้อโรค | - | ภาคผนวก ฉ 1 (รูปที่ 23) |
| 5. คุณภาพน้ำที่ผ่านการบำบัดน้ำเสีย | - ค่าความเป็นกรด-ด่าง (pH) - บีโอดี (BOD) - สารแขวนลอย (SS) - สารที่ละลายได้ (TDS) - ซัลไฟด์ (Sulfide) - ทีเคเอ็น (TKN) - น้ำมันและไขมัน (Fat, Oil and Grease) | จุดเก็บตัวอย่างคุณภาพน้ำมี 2 จุดชุด ได้แก่ - ก่อนเข้าสู่ระบบบำบัดน้ำเสีย ได้แก่ บ่อเกรอ - หลังออกจากระบบบำบัดน้ำเสีย ได้แก่ บ่อตรวจคุณภาพน้ำ | - เก็บตัวอย่างเดือนละ 1 ครั้งตลอดระยะเวลาเปิดดำเนินการ | โครงการได้ว่าจ้าง บริษัท เอส.พี.เจ. ไฮแอนติฟิค จำกัด เป็น Third party ในการตรวจวัดและวิเคราะห์ดัชนีคุณภาพสิ่งแวดล้อม ซึ่งผลการตรวจวัดคุณภาพน้ำเสียระหว่างเดือนกรกฎาคม – ธันวาคม พ.ศ.2566 พบว่า ผลการตรวจวัดมีค่าอยู่ในเกณฑ์มาตรฐานกำหนดทั้งหมด | - | ภาคผนวก ค |

ตารางที่ 3-1 (ต่อ) ผลการปฏิบัติตามมาตรการติดตามตรวจสอบคุณภาพสิ่งแวดล้อม ของโครงการชีวathy ปิ่นเกล้า (Chewathai Pinklao) ของบริษัท ชิวathy จำกัด (มหาชน)
ระหว่างเดือนกรกฎาคม – ธันวาคม พ.ศ.2566

| องค์ประกอบทางสิ่งแวดล้อม | ดัชนีที่ตรวจวัด | จุดเก็บตัวอย่าง/วิธีการจัดการ | ความถี่ | ผลการปฏิบัติตามมาตรการ | ปัญหา อุปสรรค และการแก้ไข | เอกสารและรูปภาพประกอบ มาตรการฯ |
|---|--|--|--|---|---------------------------|--------------------------------|
| ระยะดำเนินการ 5. คุณภาพน้ำที่ผ่าน การบำบัดน้ำเสีย (ต่อ) | - ตรวจสอบปริมาณไขมัน น้ำมัน ที่บ่อดัก ไขมันถ้ามี ปริมาณมากให้ตักออก และ ประสานงานให้ สำนักงานเขตบางพลัด เก็บขนต่อไป | - ถังดักไขมัน | - ทุกวันตลอดระยะเวลา เปิดดำเนินการ | โครงการได้ประสานให้รถสูบลากไขมัน ของสำนักงานเขตบางพลัดเข้ามาจัดเก็บ กากไขมันออกจากระบบบำบัดน้ำเสีย รวมทั้งจัดให้มีเจ้าหน้าที่ประจำโครงการ คอยตรวจสอบกากไขมันระบบบำบัดน้ำ เสียเป็นประจำ | - | ภาคผนวก ฉ 1 (รูปที่ 11) |
| 6. สระว่ายน้ำ 6.1 โครงสร้างสระว่ายน้ำ | - พื้นสระว่ายน้ำ | - ตรวจสอบสภาพกระเบื้อง อยู่ในสภาพดีไม่แตกร้าว | - สัปดาห์ละ 1 ครั้งตลอด ระยะเวลาเปิดดำเนินการ | หากพบสภาพสระว่ายน้ำและอุปกรณ์ ต่างๆชำรุดเสียหาย โครงการจะรีบ ซ่อมแซมทันที | - | ภาคผนวก ฉ 1 (รูปที่ 72) |
| | - อุปกรณ์ไฟฟ้า/หลอดไฟ บริเวณสระว่ายน้ำ | - ตรวจสอบสภาพพร้อม ใช้งาน ไม่ชำรุด | - สัปดาห์ละ 1 ครั้งตลอด ระยะเวลาเปิดดำเนินการ | โครงการจัดให้มีเจ้าหน้าที่คอยตรวจสอบ อุปกรณ์ไฟฟ้า/หลอดไฟบริเวณสระว่ายน้ำ สัปดาห์ละ 1 ครั้ง | - | ภาคผนวก ฉ 1 (รูปที่ 40) |

ตารางที่ 3-1 (ต่อ) ผลการปฏิบัติตามมาตรการติดตามตรวจสอบคุณภาพสิ่งแวดล้อม ของโครงการชีวทัย ปิ่นเกล้า (Chewathai Pinklao) ของบริษัท ชิวทัย จำกัด (มหาชน)
ระหว่างเดือนกรกฎาคม – ธันวาคม พ.ศ.2566

| องค์ประกอบทาง สิ่งแวดล้อม | ดัชนีที่ตรวจวัด | จุดเก็บตัวอย่าง/วิธีการ จัดการ | ความถี่ | ผลการปฏิบัติตามมาตรการ | ปัญหา อุปสรรค และการแก้ไข | เอกสารและ รูปภาพ ประกอบ มาตรการฯ |
|--|---|---|--|---|------------------------------|---|
| ระยะดำเนินการ 6.2 อุบัติเหตุจากการ จมน้ำ | - ทางเดินรอบสระว่ายน้ำ | - ตรวจสอบสภาพพร้อมใช้ งานไม่ลื่น ไม่มีน้ำขัง | - สัปดาห์ละ 1 ครั้งตลอด ระยะเวลาเปิดดำเนินการ | โครงการได้จัดทำพื้นทางเดินรอบสระให้ มีลักษณะเป็นผิวหยาบ ทำด้วยวัสดุ แข็งแรง เรียบ ไม่ดูดซึมน้ำ ทำความ สะอาดง่าย ไม่ลื่น | - | ภาคผนวก ฉ 1 (รูปที่ 61) |
| | - อุปกรณ์ช่วยชีวิตประจำ สระว่ายน้ำ ได้แก่ ไม้ ช่วยชีวิต ห่วงชูชีพ โฟม ช่วยชีวิต | - ตรวจสอบสภาพพร้อม ใช้ งาน ไม่นำรอด | - สัปดาห์ละ 1 ครั้งตลอด ระยะเวลาเปิดดำเนินการ | โครงการจัดให้มีอุปกรณ์ประจำสระว่าย น้ำ ได้แก่ ไม้ช่วยชีวิต ห่วงชูชีพ โฟมช่วย ชีวิต ซึ่งอยู่ในตำแหน่งที่เห็นชัดเจนและ นำมาใช้ได้ทันที | - | ภาคผนวก ฉ 1 (รูปที่ 64,73) |
| | - ตรวจสอบสภาพป้ายบอก ระดับความลึก หรือเลข บอกตัวระดับความลึกที่ สามารถมองเห็นได้ชัดเจน ไม่ลบเลือน | - ตรวจสอบสภาพพร้อมใช้ งาน สามารถมองเห็นได้ ชัดเจนไม่ชำรุด | - สัปดาห์ละ 1 ครั้งตลอด ระยะเวลาเปิดดำเนินการ | โครงการจัดให้มีป้ายบอกระดับความลึก สามารถมองเห็นได้ชัดเจน โดยมีตัวเลข แสดงความลึกเป็นระยะ ๆ | - | ภาคผนวก ฉ 1 (รูปที่ 60,74) |

ตารางที่ 3-1 (ต่อ) ผลการปฏิบัติตามมาตรการติดตามตรวจสอบคุณภาพสิ่งแวดล้อม ของโครงการชีวทัย ปิ่นเกล้า (Chewathai Pinklao) ของบริษัท ชิวทัย จำกัด (มหาชน)
ระหว่างเดือนกรกฎาคม – ธันวาคม พ.ศ.2566

| องค์ประกอบทางสิ่งแวดล้อม | ดัชนีที่ตรวจวัด | จุดเก็บตัวอย่าง/วิธีการจัดการ | ความถี่ | ผลการปฏิบัติตามมาตรการ | ปัญหา อุปสรรค และการแก้ไข | เอกสารและรูปภาพประกอบ มาตรการฯ |
|--|--|--|--|--|---------------------------|--------------------------------|
| ระยะดำเนินการ 6.3 คุณภาพน้ำสระ ว่ายน้ำ | - เก็บตัวอย่างน้ำในสระ ว่ายน้ำบริเวณส่วนลึกและ ส่วนตื้น บริเวณละ 1 จุด | - ตรวจสอบคุณภาพน้ำใน สระว่ายน้ำ ได้แก่ ค่าความ เป็นกรดต่าง (pH) และ ปริมาณ คลอรีนตกค้าง (Residual Chlorine) - จัดทำเป็นสถิติให้ เจ้าหน้าที่ ตรวจสอบได้ | - ตรวจวัดทุกวัน ตลอด ระยะเวลาเปิดดำเนินการ | โครงการได้ว่าจ้าง บริษัท เอส.พี.เจ. ไซแอนติฟิก จำกัด เป็น Third party ในการตรวจวัดและวิเคราะห์ดัชนี คุณภาพสิ่งแวดล้อม ซึ่งผลการตรวจวัด คุณภาพน้ำสระว่ายน้ำ ระหว่างเดือน กรกฎาคม – ธันวาคม พ.ศ.2566 พบว่า ผลการตรวจวัดมีค่าอยู่ในเกณฑ์ มาตรฐานกำหนดทั้งหมด | - | ภาคผนวก ค |
| | | - ตรวจสอบคุณภาพน้ำใน สระว่ายน้ำ ได้แก่ ตลอด ระยะเวลาเปิดดำเนินการ Coliform Bacteria และ จุลินทรีย์กลุ่มที่ทำให้เกิดโรค | - สัปดาห์ละ 1 ครั้งตลอด ระยะเวลาเปิดดำเนินการ | | | |

ตารางที่ 3-1 (ต่อ) ผลการปฏิบัติตามมาตรการติดตามตรวจสอบคุณภาพสิ่งแวดล้อม ของโครงการชีวathy ปิ่นเกล้า (Chewathai Pinklao) ของบริษัท ชิวathy จำกัด (มหาชน)
ระหว่างเดือนกรกฎาคม – ธันวาคม พ.ศ.2566

| องค์ประกอบทางสิ่งแวดล้อม | ดัชนีที่ตรวจวัด | จุดเก็บตัวอย่าง/วิธีการจัดการ | ความถี่ | ผลการปฏิบัติตามมาตรการ | ปัญหา อุปสรรค และการแก้ไข | เอกสารและรูปภาพประกอบมาตรการฯ |
|--|--------------------------------------|--|---|--|---------------------------|-------------------------------|
| ระยะดำเนินการ 6.3 คุณภาพน้ำสระว่ายน้ำ (ต่อ) | | (ได้แก่ Escherichia coli. Staphylococcus aureus และ Pseudomonas aeruginosa) - จัดทำเป็นสถิติที่สามารถตรวจสอบได้ | | โครงการได้ว่าจ้าง บริษัท เอส.พี.เจ. ไซแอนติฟิค จำกัด เป็น Third party ในการตรวจวัดและวิเคราะห์ดัชนีคุณภาพสิ่งแวดล้อม ซึ่งผลการตรวจวัดคุณภาพน้ำสระว่ายน้ำระหว่างเดือนกรกฎาคม – ธันวาคม พ.ศ.2566 พบว่า ผลการตรวจวัดมีค่าอยู่ในเกณฑ์มาตรฐานกำหนดทั้งหมด | - | ภาคผนวก ค |
| 7. การระบายน้ำและป้องกันน้ำท่วม | - รอยรั่วหรือรอยแตกหักของท่อระบายน้ำ | - ตรวจสอบการรั่วซึมหรือแตกของท่อระบายน้ำ | - เดือนละ 1 ครั้ง ตลอดระยะเวลาเปิดดำเนินการ | โครงการจัดให้มีเจ้าหน้าที่คอยดูแลรักษาระบบเส้นท่อประปาให้อยู่ในสภาพดี หากพบว่าชำรุดเสียหายจะรีบซ่อมแซมทันที | - | ภาคผนวก ฉ 1 (รูปที่ 14) |

ตารางที่ 3-1 (ต่อ) ผลการปฏิบัติตามมาตรการติดตามตรวจสอบคุณภาพสิ่งแวดล้อม ของโครงการชีวathy ปิ่นเกล้า (Chewathai Pinklao) ของบริษัท ชิวathy จำกัด (มหาชน)
ระหว่างเดือนกรกฎาคม – ธันวาคม พ.ศ.2566

| องค์ประกอบทางสิ่งแวดล้อม | ดัชนีที่ตรวจวัด | จุดเก็บตัวอย่าง/วิธีการจัดการ | ความถี่ | ผลการปฏิบัติตามมาตรการ | ปัญหา อุปสรรค และการแก้ไข | เอกสารและรูปภาพประกอบ มาตรการฯ |
|--------------------------|----------------------------|--|---|--|---------------------------|--|
| ระยะดำเนินการ | | | | | | |
| 8. การป้องกันอัคคีภัย | - อุปกรณ์ป้องกันอัคคีภัย | - ตรวจสอบอุปกรณ์ป้องกันอัคคีภัยให้พร้อมใช้งานอยู่เสมอและจัดให้มีการอบรมวิธีการใช้อุปกรณ์ของระบบป้องกันอัคคีภัย | - ตรวจสอบอุปกรณ์ป้องกันอัคคีภัยประมาณ 2 ครั้ง/ปี - อบรมวิธีการใช้อุปกรณ์ของระบบป้องกันอัคคีภัย และการซ้อมแผนการหนีไฟอย่างน้อย ปีละ 1 ครั้ง | - โครงการจัดให้มีการตรวจสอบระบบป้องกันและเตือนอัคคีภัยให้สามารถใช้งานได้อยู่เสมอ - เนื่องจากโครงการเพิ่งเปิดดำเนินการได้ไม่นาน จึงยังไม่ได้มีการซ้อมการอพยพหนีไฟ โดยโครงการจะจัดให้มีการอบรมและซ้อมการอพยพคนกรณีเพลิงไหม้ในรอบถัดไป | - - | ภาคผนวก ฉ 1 (รูปที่ 50) ภาคผนวก ฉ 4 - |
| 9. สุขภาพ | - พื้นที่สีเขียวของโครงการ | - ดูแลรักษาให้มีสภาพดี และตัดตกแต่งกิ่งไม้ไม่ให้ล้ำเส้นเขตที่ดิน | - สัปดาห์ละ 1 ครั้ง ตลอดระยะเวลาดำเนินการ | โครงการจัดให้มีเจ้าหน้าที่คอยดูแลสภาพพื้นที่สีเขียวของโครงการให้สวยงาม และมีความสมบูรณ์อยู่ตลอดเวลา | - | ภาคผนวก ฉ 1 (รูปที่ 1) |

ตารางที่ 3-1 (ต่อ) ผลการปฏิบัติตามมาตรการติดตามตรวจสอบคุณภาพสิ่งแวดล้อม ของโครงการชีวathy ปิ่นเกล้า (Chewathai Pinklao) ของบริษัท ชิวathy จำกัด (มหาชน)
ระหว่างเดือนกรกฎาคม – ธันวาคม พ.ศ.2566

| องค์ประกอบทาง สิ่งแวดล้อม | ดัชนีที่ตรวจวัด | จุดเก็บตัวอย่าง/วิธีการ จัดการ | ความถี่ | ผลการปฏิบัติตามมาตรการ | ปัญหา อุปสรรค และการแก้ไข | เอกสารและ รูปภาพ ประกอบ มาตรการฯ |
|------------------------------|---|--|--|---|------------------------------|---|
| ระยะดำเนินการ | | | | | | |
| 10. การจราจร | - สภาพการใช้ถนนอรุณ อมรินทร์ และ ถนน ใกล้เคียงโครงการ | - เก็บข้อมูลทะเบียนรถยนต์ ของผู้ที่พักอาศัยภายใน โครงการทุกคัน โดยจะ ตรวจสอบบนถนนสาธารณะ ภายนอกโครงการ เพื่อให้ผู้ พักอาศัยในโครงการมีการนำ รถยนต์ส่วนตัวไปจอดบน ถนนสาธารณะภายนอก โครงการ ซึ่งหากพบว่ามีกร กระทำดังกล่าวจะให้ทางนิติ บุคคลของโครงการรีบติดต่อ ทางเจ้าของรถยนต์โดยด่วน เพื่อให้เคลื่อนย้ายรถยนต์ ออกจากถนนสาธารณะ ภายนอกโครงการ | - ทุกวัน ตลอดระยะเวลา เปิดดำเนินการ | โครงการจัดให้มีการเก็บข้อมูลทะเบียน รถยนต์ ของผู้ที่พักอาศัยภายใน โครงการทุกคัน | - | ภาคผนวก ฉ 5 |

ตารางที่ 3-1 (ต่อ) ผลการปฏิบัติตามมาตรการติดตามตรวจสอบคุณภาพสิ่งแวดล้อม ของโครงการชีวathy ปิ่นเกล้า (Chewathai Pinklao) ของบริษัท ชิวathy จำกัด (มหาชน)
ระหว่างเดือนกรกฎาคม – ธันวาคม พ.ศ.2566

| องค์ประกอบทาง สิ่งแวดล้อม | ดัชนีที่ตรวจวัด | จุดเก็บตัวอย่าง/วิธีการจัดการ | ความถี่ | ผลการปฏิบัติตามมาตรการ | ปัญหา อุปสรรค และการแก้ไข | เอกสารและ รูปภาพ ประกอบ มาตรการฯ |
|------------------------------|-----------------|---|---------|---|------------------------------|---|
| ระยะดำเนินการ | | | | | | |
| 10. การจราจร (ต่อ) | | - ตรวจสอบปริมาณการจราจร ที่เกิดขึ้นจากโครงการอย่าง สม่ำเสมอโดยเฉพาะในช่วง เร่งด่วนเช้าและเย็นโดยจะ ควบคุมไม่ให้มีปริมาณการใช้ รถยนต์ของโครงการมากกว่า ค่าที่คาดการณ์ไว้จากรายงาน ผลการศึกษา เพื่อไม่ให้ปริมาณ จราจรของโครงการส่งผล กระทบต่อสภาพการจราจร ภายนอกมากกว่าที่คาดการณ์ไว้ | | โครงการจัดให้มีตรวจสอบปริมาณ การจราจรที่เกิดขึ้นจากโครงการอย่าง สม่ำเสมอ และจัดให้มีเจ้าหน้าที่รักษา ความปลอดภัยคอยควบคุมและอำนวยความสะดวก บริเวณทางเข้า-ออก เพื่อ ป้องกันรถติดและชะลอตัวบริเวณ ด้านหน้าโครงการตลอดเวลา | - | ภาคผนวก ฉ 1 (รูปที่ 7) |

ตารางที่ 3-1 (ต่อ) ผลการปฏิบัติตามมาตรการติดตามตรวจสอบคุณภาพสิ่งแวดล้อม ของโครงการชีวทัย ปิ่นเกล้า (Chewathai Pinklao) ของบริษัท ชิวทัย จำกัด (มหาชน)
ระหว่างเดือนกรกฎาคม – ธันวาคม พ.ศ.2566

| องค์ประกอบทางสิ่งแวดล้อม | ดัชนีที่ตรวจวัด | จุดเก็บตัวอย่าง/วิธีการจัดการ | ความถี่ | ผลการปฏิบัติตามมาตรการ | ปัญหา อุปสรรค และการแก้ไข | เอกสารและรูปภาพประกอบมาตรการฯ |
|---|---|--|---|--|---------------------------|-------------------------------|
| ระยะดำเนินการ | | | | | | |
| 11. การบำบัด บำรง แสงแดด ทิศทางลม และสัญญาณวิทยุและโทรศัพท์ | - เรื่องร้องเรียนจากผู้ที่ได้รับผลกระทบ | - จัดให้มีเจ้าหน้าที่รับเรื่อง ร้องเรียนและตรวจสอบจนถึง ภายหลังการจดทะเบียนนิติ บุ ค คล อ า ค า ร ชุ ต เป็น ระยะเวลา 1 ปี | - ทุกวัน ตลอดระยะเวลา เปิดดำเนินการ | โครงการจัดให้มีช่องทางการรับเรื่อง ร้องเรียนผ่านเว็บไซต์ของโครงการ สำหรับผู้ที่ได้รับผลกระทบจาก โครงการเรียบร้อยแล้ว | - | ภาคผนวก ฉ 1 (รูปที่ 9) |
| 12. คุณภาพชีวิตและความพึงพอใจของผู้ อยู่ข้างเคียงพื้นที่โครงการ | - เรื่องร้องเรียนจากผู้ที่ได้รับผลกระทบ | - จัดให้มีเจ้าหน้าที่รับเรื่อง ร้องเรียนและตรวจสอบจนถึง ภายหลังการจดทะเบียนนิติ บุ ค คล อ า ค า ร ชุ ต เป็น ระยะเวลา 1 ปี - หากเกิดกรณีที่มีการ เปลี่ยนแปลงโครงการ ภายหลังเปิดดำเนินการ โครงการโครงการต้อง ทำการศึกษา | - จัดให้มีเจ้าหน้าที่รับเรื่อง ร้องเรียนทุกวัน ตลอด ระยะเวลาเปิดดำเนินการ - สำนวความคืบหน้าของ การเปลี่ยนแปลงโครงการ ในช่วงเปิดดำเนินการ | โครงการได้มอบหมายเจ้าหน้าที่นิติ บุคคล เป็นผู้ตรวจสอบและรับฟังความ คิดเห็นต่อผู้พักอาศัยใกล้เคียงของ โครงการ ระหว่างเดือนกรกฎาคม – ธันวาคม พ.ศ.2566 ไม่พบข้อร้องเรียน แต่อย่างใด | - | - |

ตารางที่ 3-1 (ต่อ) ผลการปฏิบัติตามมาตรการติดตามตรวจสอบคุณภาพสิ่งแวดล้อม ของโครงการชีวาทัย ปิ่นเกล้า (Chewathai Pinklao) ของบริษัท ชีวาทัย จำกัด (มหาชน)
ระหว่างเดือนกรกฎาคม – ธันวาคม พ.ศ.2566

| องค์ประกอบทาง สิ่งแวดล้อม | ดัชนีที่ตรวจวัด | จุดเก็บตัวอย่าง/วิธีการ จัดการ | ความถี่ | ผลการปฏิบัติตามมาตรการ | ปัญหา อุปสรรค และการแก้ไข | เอกสารและ รูปภาพ ประกอบ มาตรการฯ |
|--|-----------------|--|---------|--|--|--|
| ระยะดำเนินการ | | | | | | |
| 12. คุณภาพชีวิตและ ความพึงพอใจของผู้ อยู่ข้างเคียงพื้นที่ โครงการ (ต่อ) | | สำรวจสภาพเศรษฐกิจและ สังคม รวมทั้งดำเนินการมี ส่วนร่วมของประชาชนตาม หลักวิชาการและหลักสถิติ โดยดำเนินงานก่อนทุกครั้งที่มี การเปลี่ยนแปลงโครงการ พร้อมแสดงภาพตำแหน่งการ สำรวจประกอบ - จัดให้มีเงินทุนสำหรับ เยียวยา ผู้ที่ได้รับผลกระทบ จากโครงการเพื่อความ รวดเร็วในระหว่างรอการ ดำเนินการตามขั้นตอนของ บริษัทประกันความเสียหาย | | - โครงการได้มอบหมายเจ้าหน้าที่นิติ บุคคล เป็นผู้ตรวจสอบและรับฟังความ คิดเห็นต่อผู้พักอาศัยใกล้เคียงของ โครงการ ระหว่างเดือนกรกฎาคม – ธันวาคม พ.ศ.2566 ไม่พบข้อร้องเรียน แต่อย่างใด - โครงการอยู่ระหว่างดำเนินการจัดให้ มีเงินทุนสำหรับเยียวยา ผู้ที่ได้รับ ผลกระทบจากโครงการ | - - | - - |

3.3 การวิเคราะห์คุณภาพสิ่งแวดล้อม

การดำเนินงานติดตามตรวจสอบคุณภาพสิ่งแวดล้อม โครงการ ชีวathy ปิ่นเกล้า (Chewathai Pinklao) (ระยะดำเนินการ) ของ นิติบุคคลอาคารชุด ชีวathy ปิ่นเกล้า ระหว่างเดือนกรกฎาคม – ธันวาคม พ.ศ.2566 มีวิธีการวิเคราะห์ และการเก็บตัวอย่างตามวิธีที่กำหนดไว้ในมาตรฐานตามที่ราชการกำหนด และมาตรฐานสากลที่ได้รับการยอมรับกันโดยทั่วไป ซึ่งมีรายละเอียดดัง ตารางที่ 3-2

ตารางที่ 3-2 วิธีการตรวจวัด และวิเคราะห์คุณภาพสิ่งแวดล้อม

| ดัชนีที่ตรวจวัด | การเก็บตัวอย่าง / วิเคราะห์ตัวอย่าง |
|--|--|
| คุณภาพอากาศในบรรยากาศโดยทั่วไป | |
| ฝุ่นละอองรวม หรือฝุ่นละอองขนาดไม่เกิน 100 ไมครอน (Total Suspended Particulate; TSP) | Filter High Volume Air Sampler, Gravimetric Method |
| ฝุ่นละอองขนาดเล็ก หรือฝุ่นละอองขนาดไม่เกิน 10 ไมครอน (Particulates Matter <10 microns; PM-10) | Size Selective High Volume Air Sampler/ Gravimetric Method |
| ไนโตรเจนไดออกไซด์ (Nitrogen dioxide; NO ₂) | Part 50, Gas Phase Chemiluminescence |
| คาร์บอนมอนอกไซด์ (Carbon monoxide; CO) | CO Analyzer/ NDIR |
| ซัลเฟอร์ไดออกไซด์ (Sulfur dioxide; SO ₂) | UV-Fluorescence |
| ไฮโดรคาร์บอนรวมทั้งหมด (Total Hydrocarbon; THC) | Personal Air Sample, Flame Ionization detection Method |
| คุณภาพน้ำทิ้ง | |
| ความเป็นกรด-ด่าง (pH) | Electrometric Method (4500-H ⁺ B) |
| บีโอดี (Biochemical Oxygen Demand; BOD) | 5-Days BOD Test (5210 B), Membrane Electrode Method (4500-0 G) |
| สารแขวนลอย (Suspended Solids) | Dried at 103-105 °C (2540 D) |
| สารที่ละลายได้ทั้งหมด (Total Dissolved Solids) | Dried at 180 °C (2540 D) |
| ซัลไฟด์ (Sulfide) | Iodometric Method (4500-S ²⁻ F) |
| ทีเคเอ็น (Total Kjeldahl Nitrogen; TKN) | Macro-Kjeldahl Method (4500-N _{org} B) |
| น้ำมันและไขมัน (Oil & Grease) | Partition-Gravimetric Method (5520 D) |
| คุณภาพน้ำจากสระว่ายน้ำ | |
| ดัชนีที่ตรวจวัด | การเก็บตัวอย่าง / วิเคราะห์ตัวอย่าง |
| Coliform Bacteria | Standard Total Coliform Fermentation Technique (9221 B) |
| E.Coli | Escherichia Coli Procedure (9221 F) |
| Staphylococcus aureus | Membrane Filter Technique(SM:9213 B) |
| Pseudomonas aeruginosa | Membrane -Tube Technique(SM:9213 B) |
| Coliform Bacteria | Standard Total Coliform Fermentation Technique (9221 B) |

3.4 ขอบเขตของการติดตามตรวจสอบ

การดำเนินงานติดตามตรวจสอบคุณภาพสิ่งแวดล้อม โครงการชีวาทัย ปิ่นเกล้า (Chewathai Pinklao) (ระยะดำเนินการ) ของนิติบุคคลอาคารชุด ชีวาทัย ปิ่นเกล้า ระหว่างเดือนกรกฎาคม – ธันวาคม พ.ศ.2566 ได้กำหนดขอบเขตการดำเนินการติดตามตรวจสอบตามที่กำหนดไว้ในรายงานการวิเคราะห์ผลกระทบสิ่งแวดล้อมที่ได้รับการเห็นชอบแล้ว โดยโครงการได้ดำเนินการตรวจวัดคุณภาพสิ่งแวดล้อม แสดงดังตารางที่ 3-3 ดังนี้

ตารางที่ 3-3 ขอบเขตและแผนการติดตามตรวจสอบคุณภาพสิ่งแวดล้อมโครงการ โครงการ ชีวาทัย ปิ่นเกล้า (Chewathai Pinklao)
ของนิติบุคคลอาคารชุด ชีวาทัย ปิ่นเกล้า ระหว่างเดือนกรกฎาคม – ธันวาคม พ.ศ.2566

| มาตรการติดตามตรวจสอบคุณภาพสิ่งแวดล้อม | พารามิเตอร์ที่ทำการตรวจวัด | ระยะเวลา/ความถี่ | ช่วงเวลาที่ทำการตรวจวัด | | | | | |
|---|--|--|-------------------------|------|------|------|------|------|
| | | | พ.ศ.2566 | | | | | |
| | | | ก.ค. | ส.ค. | ก.ย. | ต.ค. | พ.ย. | ธ.ค. |
| ระยะดำเนินการ 1. คุณภาพอากาศในบรรยากาศโดยทั่วไป - ภายในพื้นที่โครงการ | - ฝุ่นละอองรวม (TSP) - ฝุ่นละอองขนาดเล็ก (PM-10) - ก๊าซคาร์บอนมอนอกไซด์ (CO) - ก๊าซไนโตรเจนไดออกไซด์ (NO ₂) - ก๊าซซัลเฟอร์ไดออกไซด์ (SO ₂) - ไฮโดรคาร์บอนรวมทั้งหมด (THC) | ตรวจวัดTSP และ PM10 ,CO, NO2, SO2, และ HC ปีละ 2 ครั้ง ตลอดระยะเวลาเปิดดำเนินการ | - | - | - | ✓ | - | - |
| 2. คุณภาพน้ำทิ้ง - ก่อนเข้าสู่ระบบบำบัดน้ำเสีย - หลังออกจากระบบบำบัดน้ำเสีย | - ค่าความเป็นกรด-ด่าง (pH) - บีโอดี (BOD) - สารแขวนลอย (SS) - สารที่ละลายได้ (TDS) - ซัลไฟด์ (Sulfide) - ทีเคเอ็น (TKN) - น้ำมันและไขมัน (Fat, Oil and Grease) | เก็บตัวอย่างเดือนละ 1 ครั้งตลอดระยะเวลาเปิดดำเนินการ | ✓ | ✓ | ✓ | ✓ | ✓ | ✓ |

ตารางที่ 3-3 (ต่อ) ขอบเขตและแผนการติดตามตรวจสอบคุณภาพสิ่งแวดล้อมโครงการ โครงการชีวathy ปิ่นเกล้า (Chewathai Pinklao) ของนิติบุคคลอาคารชุด ชีวathy ปิ่นเกล้า
ระหว่างเดือนกรกฎาคม – ธันวาคม พ.ศ.2566

| มาตรการติดตามตรวจสอบคุณภาพ สิ่งแวดล้อม | พารามิเตอร์ที่ทำการตรวจวัด | ระยะเวลา/ ความถี่ | ช่วงเวลาที่ทำการตรวจวัด (พ.ศ.2566) | | | | | |
|---|--|----------------------|------------------------------------|------|------|------|------|------|
| | | | ก.ค. | ส.ค. | ก.ย. | ต.ค. | พ.ย. | ธ.ค. |
| ระยะดำเนินการ 1.คุณภาพน้ำสระว่ายน้ำ - บริเวณส่วนลึกของสระ - บริเวณส่วนตื้นของสระ | Coliform Bacteria E.Coli Staphylococcus aureus Pseudomonas aeruginosa | สัปดาห์ละ 1 ครั้ง | ✓ | ✓ | ✓ | ✓ | ✓ | ✓ |

3.5 ผลการตรวจวัดคุณภาพสิ่งแวดล้อมในระยะดำเนินการ

3.5.1 ผลการตรวจวัดคุณภาพอากาศในบรรยากาศโดยทั่วไป (Ambient Air Quality)

มาตรการกำหนดให้ดำเนินการตรวจวัดคุณภาพอากาศในบรรยากาศโดยทั่วไป (Ambient Air Quality) ของโครงการ ชีวathy ปิ่นเกล้า (Chewathai Pinklao) ของนิติบุคคลอาคารชุด ชีวathy ปิ่นเกล้า ในระยะดำเนินการ ระหว่างวันที่ 21-22 ตุลาคม พ.ศ.2566 ทำการตรวจวัด บริเวณภายในพื้นที่โครงการ ทำการตรวจวัดปริมาณฝุ่นละอองรวม (TSP) และปริมาณฝุ่นละอองขนาดเล็ก (PM-10) ปริมาณไนโตรเจนไดออกไซด์ (NO₂) คาร์บอนมอนอกไซด์ (CO) ซัลเฟอร์ไดออกไซด์ (SO₂) และปริมาณไฮโดรคาร์บอนทั้งหมด (THC) ตรวจวัด ปีละ 2 ครั้ง ครั้งละ 1 วันต่อเนื่อง

เมื่อนำผลการตรวจวัดปริมาณฝุ่นละอองรวม (TSP) และปริมาณฝุ่นละอองขนาดเล็ก (PM-10) เปรียบเทียบกับค่ามาตรฐานตามประกาศคณะกรรมการสิ่งแวดล้อมแห่งชาติ ฉบับที่ 24 (พ.ศ.2547) เรื่อง กำหนดมาตรฐานคุณภาพอากาศในบรรยากาศโดยทั่วไป ประกาศ ณ วันที่ 9 สิงหาคม พ.ศ.2547 พบว่า มีค่าอยู่ในเกณฑ์มาตรฐานกำหนด แสดงรายละเอียดผลการตรวจวัดดังตารางที่ 3-4

เมื่อนำผลการตรวจวัดปริมาณไนโตรเจนไดออกไซด์ (NO₂) เปรียบเทียบกับค่ามาตรฐานตามประกาศคณะกรรมการสิ่งแวดล้อมแห่งชาติ ฉบับที่ 33 (พ.ศ.2552) เรื่อง กำหนดมาตรฐานค่าก๊าซไนโตรเจนไดออกไซด์ในบรรยากาศโดยทั่วไป ลงวันที่ 14 สิงหาคม 2552 พบว่า มีค่าอยู่ในเกณฑ์มาตรฐานกำหนด แสดงรายละเอียดผลการตรวจวัดดังตารางที่ 3-5

เมื่อนำผลการตรวจวัดปริมาณคาร์บอนมอนอกไซด์ (CO) เปรียบเทียบกับค่ามาตรฐานตามประกาศคณะกรรมการสิ่งแวดล้อมแห่งชาติ ฉบับที่ 10 (พ.ศ.2538) ออกตามความในพระราชบัญญัติส่งเสริมและรักษาคุณภาพสิ่งแวดล้อมแห่งชาติ พ.ศ.2535 เรื่อง กำหนดมาตรฐานคุณภาพอากาศในบรรยากาศทั่วไป ประกาศในราชกิจจานุเบกษา เล่ม 112 ตอนที่ 42 ง วันที่ 25 พฤษภาคม พ.ศ.2538 พบว่า มีค่าอยู่ในเกณฑ์มาตรฐานกำหนด แสดงรายละเอียดผลการตรวจวัดดังตารางที่ 3-6

เมื่อนำผลการตรวจวัดปริมาณซัลเฟอร์ไดออกไซด์ (SO₂) เปรียบเทียบกับค่ามาตรฐานตามประกาศคณะกรรมการสิ่งแวดล้อมแห่งชาติ ฉบับที่ 21 (พ.ศ.2544) เรื่อง กำหนดมาตรฐานค่าก๊าซซัลเฟอร์ไดออกไซด์ในบรรยากาศทั่วไปในเวลา 1 ชั่วโมง ลงวันที่ 30 เมษายน 2544 พบว่า มีค่าอยู่ในเกณฑ์มาตรฐานกำหนด แสดงรายละเอียดผลการตรวจวัดดังตารางที่ 3-7

สำหรับผลการตรวจวัดปริมาณไฮโดรคาร์บอนทั้งหมด (THC) ไม่สามารถนำค่าที่ตรวจวัดได้มาเปรียบเทียบกับเกณฑ์มาตรฐานได้ เนื่องจากไม่มีการกำหนดค่ามาตรฐานในดัชนีดังกล่าว แสดงรายละเอียดผลการตรวจวัดดังตารางที่ 3-8

ตารางที่ 3-4 ผลการตรวจวัดปริมาณฝุ่นละอองรวม (TSP) และปริมาณฝุ่นละอองขนาดเล็ก (PM-10)
ของโครงการ ชีวทัย ปิ่นเกล้า (Chewathai Pinklao) ของนิติบุคคลอาคารชุด ชีวทัย ปิ่นเกล้า
ระหว่างวันที่ 21-22 ตุลาคม พ.ศ.2566

| จุดตรวจวัด | ครั้งที่ | วันที่ตรวจวัด | ภายในพื้นที่โครงการ | |
|------------------------|------------|---------------|-----------------------------|-------------------------------|
| | | | TSP (mg/m ³) | PM-10 (mg/m ³) |
| ภายในพื้นที่โครงการ | ครั้งที่ 1 | 21-22/10/2566 | 0.031 | 0.0103 |
| มาตรฐาน ⁽¹⁾ | | | 0.33 | 0.12 |

หมายเหตุ : ข้อมูลการตรวจวัดแสดงในภาคผนวก ค คุณภาพอากาศในบรรยากาศโดยทั่วไป (ระยะดำเนินการ)

ที่มา : ⁽¹⁾ มาตรฐานตามประกาศคณะกรรมการสิ่งแวดล้อมแห่งชาติ ฉบับที่ 24 (พ.ศ.2547) เรื่อง กำหนดมาตรฐานคุณภาพอากาศในบรรยากาศโดยทั่วไป ประกาศ ณ วันที่ 9 สิงหาคม พ.ศ.2547

ตารางที่ 3-5 ผลการตรวจวัดปริมาณไนโตรเจนไดออกไซด์ในบรรยากาศ (NO₂)
ของโครงการ ชีวทัย ปิ่นเกล้า (Chewathai Pinklao) ของนิติบุคคลอาคารชุด ชีวทัย ปิ่นเกล้า
ระหว่างวันที่ 21-22 ตุลาคม พ.ศ.2566

| จุดตรวจวัด | ครั้งที่ | วันที่ตรวจวัด | ผลการตรวจวัด | |
|------------------------|------------|---------------|--|----------------------|
| | | | ปริมาณไนโตรเจนไดออกไซด์ (NO ₂) | |
| | | | ค่าเฉลี่ย 1 ชั่วโมง | |
| | | | (ppm) | (mg/m ³) |
| ภายในพื้นที่โครงการ | ครั้งที่ 1 | 21-22/10/2566 | 0.0073 | 0.0137 |
| มาตรฐาน ⁽¹⁾ | | | 0.17 | 0.32 |

หมายเหตุ : ข้อมูลการตรวจวัดแสดงในภาคผนวก ค คุณภาพอากาศในบรรยากาศโดยทั่วไป (ระยะดำเนินการ)

ที่มา : ⁽¹⁾ ประกาศคณะกรรมการสิ่งแวดล้อมแห่งชาติ ฉบับที่ 33 (พ.ศ.2552) เรื่อง กำหนดมาตรฐานค่าก๊าซไนโตรเจนไดออกไซด์ในบรรยากาศโดยทั่วไป ประกาศในราชกิจจานุเบกษา เล่ม 126 ตอนพิเศษ 114 ง ลงวันที่ 14 สิงหาคม 2552

ตารางที่ 3-6 ผลการตรวจวัดปริมาณซัลเฟอร์ไดออกไซด์ในบรรยากาศ (SO₂)

ของโครงการ ชีวathy ปิ่นเกล้า (Chewathai Pinklao) ของนิติบุคคลอาคารชุด ชีวathy ปิ่นเกล้า
ระหว่างวันที่ 21-22 ตุลาคม พ.ศ.2566

| จุดตรวจวัด | ครั้งที่ | วันที่ตรวจวัด | ผลการตรวจวัดปริมาณซัลเฟอร์ไดออกไซด์ (SO ₂) | | | |
|---------------------|------------|---------------|--|----------------------|----------------------|----------------------|
| | | | ค่าเฉลี่ย 1 ชั่วโมง | | ค่าเฉลี่ย 24 ชั่วโมง | |
| | | | (ppm) | (mg/m ³) | (ppm) | (mg/m ³) |
| ภายในพื้นที่โครงการ | ครั้งที่ 1 | 21-22/10/2566 | 0.0141 | 0.0369 | 0.0121 | 0.0316 |
| มาตรฐาน | | | 0.30 ⁽¹⁾ | 0.78 ⁽¹⁾ | 0.12 ⁽²⁾ | 0.30 ⁽²⁾ |

หมายเหตุ : ข้อมูลการตรวจวัดแสดงในภาคผนวก ค คุณภาพอากาศในบรรยากาศโดยทั่วไป (ระยะดำเนินการ)

ที่มา : ⁽¹⁾ ประกาศคณะกรรมการสิ่งแวดล้อมแห่งชาติ ฉบับที่ 21 (พ.ศ.2544) เรื่อง กำหนดมาตรฐานค่าก๊าซซัลเฟอร์ไดออกไซด์ในบรรยากาศทั่วไปในเวลา 1 ชั่วโมง ประกาศในราชกิจจานุเบกษา เล่ม 118 ตอนพิเศษ 39ง ลงวันที่ 30 เมษายน 2544
⁽²⁾ มาตรฐานตามประกาศคณะกรรมการสิ่งแวดล้อมแห่งชาติ ฉบับที่ 24 (พ.ศ.2547) เรื่อง กำหนดมาตรฐานคุณภาพอากาศในบรรยากาศโดยทั่วไป ประกาศ ณ วันที่ 9 สิงหาคม พ.ศ.2547

ตารางที่ 3-7 ผลการตรวจวัดปริมาณคาร์บอนมอนอกไซด์ในบรรยากาศ (CO)

ของโครงการ ชีวathy ปิ่นเกล้า (Chewathai Pinklao) ของนิติบุคคลอาคารชุด ชีวathy ปิ่นเกล้า
ระหว่างวันที่ 21-22 ตุลาคม พ.ศ.2566

| จุดตรวจวัด | ครั้งที่ | วันที่ตรวจวัด | ผลการตรวจวัดปริมาณคาร์บอนมอนอกไซด์ (CO) | | | |
|---------------------|------------|---------------|---|----------------------|---------------------|----------------------|
| | | | ค่าเฉลี่ย 1 ชั่วโมง | | ค่าเฉลี่ย 8 ชั่วโมง | |
| | | | (ppm) | (mg/m ³) | (ppm) | (mg/m ³) |
| ภายในพื้นที่โครงการ | ครั้งที่ 1 | 21-22/10/2566 | 5.4110 | 6.1966 | 4.6061 | 5.2749 |
| มาตรฐาน | | | 30.0 | 34.20 | 9.0 | 10.26 |

หมายเหตุ : ข้อมูลการตรวจวัดแสดงในภาคผนวก ค คุณภาพอากาศในบรรยากาศโดยทั่วไป (ระยะดำเนินการ)

ที่มา : ประกาศคณะกรรมการสิ่งแวดล้อมแห่งชาติ ฉบับที่ 10 (พ.ศ.2538) ออกตามความในพระราชบัญญัติส่งเสริมและรักษาคุณภาพสิ่งแวดล้อมแห่งชาติ พ.ศ.2535 เรื่อง กำหนดมาตรฐานคุณภาพอากาศในบรรยากาศโดยทั่วไป ประกาศ ณ วันที่ 17 เมษายน พ.ศ.2538 ตีพิมพ์ในราชกิจจานุเบกษา เล่ม 112 ตอนที่ 42ง วันที่ 25 พฤษภาคม 2538

ตารางที่ 3-8 ผลการตรวจวัดปริมาณไฮโดรคาร์บอนรวมทั้งหมด (THC)
ของโครงการ ชีวทัย ปิ่นเกล้า (Chewathai Pinklao) ของนิติบุคคลอาคารชุด ชีวทัย ปิ่นเกล้า
ระหว่างวันที่ 21-22 ตุลาคม พ.ศ.2566

| จุดตรวจวัด | ครั้งที่ | วันที่ตรวจวัด | หน่วย | ผลการตรวจวัด |
|---------------------|------------|---------------|-------|----------------------------------|
| | | | | Total Hydrocarbon (THC) (ppm) |
| ภายในพื้นที่โครงการ | ครั้งที่ 1 | 21-22/10/2566 | ppm | 4.49 |

หมายเหตุ : ข้อมูลการตรวจวัดแสดงในภาคผนวก ค คุณภาพอากาศในบรรยากาศโดยทั่วไป (ระยะดำเนินการ)
ปริมาณไฮโดรคาร์บอนรวมทั้งหมด (THC) ในบรรยากาศ ไม่มีมาตรฐานเปรียบเทียบ

3.5.2 ผลการตรวจวัดคุณภาพน้ำทิ้ง (Waste Water Quality)

ผลการตรวจวัดคุณภาพน้ำทิ้ง (Waste Water Quality) ของโครงการ ชีวทัย ปิ่นเกล้า (Chewathai Pinklao) ของนิติบุคคลอาคารชุด ชีวทัย ปิ่นเกล้า ทำการเก็บตัวอย่างน้ำระหว่างเดือนกรกฎาคม – ธันวาคม พ.ศ.2566 จำนวน 2 จุด ได้แก่ 1) ก่อนเข้าสู่ระบบบำบัดน้ำเสีย 2) หลังออกจากระบบบำบัดน้ำเสีย แสดงรายละเอียดผลการตรวจวัดดังตารางที่ 3-9 ถึง ตารางที่ 3-10

เมื่อนำผลการตรวจวัดคุณภาพน้ำทิ้ง (Waste water Quality) หลังออกจากระบบบำบัดน้ำเสีย เปรียบเทียบกับมาตรฐานตามประกาศกระทรวงทรัพยากรธรรมชาติและสิ่งแวดล้อม เรื่อง กำหนดมาตรฐานควบคุมการระบายน้ำทิ้งจากอาคารบางประเภทและบางขนาด ลงวันที่ 7 พฤศจิกายน 2548 อาคารที่ทำการประเภท ก พบว่า ทุกดัชนีการตรวจวัดมีค่าอยู่ในเกณฑ์มาตรฐานกำหนด ส่วนบริเวณก่อนเข้าสู่ระบบบำบัดน้ำเสีย ไม่สามารถเทียบกับเกณฑ์มาตรฐานได้เนื่องจากเป็นน้ำเสียก่อนการบำบัด

ตารางที่ 3-9 ผลการตรวจวัดคุณภาพน้ำทิ้ง (Wastewater Quality) ของโครงการ ชีวathy ปิ่นเกล้า (Chewathai Pinklao) ระหว่างเดือนกรกฎาคม – ธันวาคม พ.ศ.2566
บริเวณก่อนเข้าสู่ระบบบำบัดน้ำเสีย

| ดัชนีการตรวจวัด | หน่วย | ผลวิเคราะห์ | | | | | |
|---------------------------|-------|---|------------|------------|------------|------------|------------|
| | | บริเวณก่อนเข้าสู่ระบบบำบัดน้ำเสีย บ่อเกรอะ ชุดที่ 1 | | | | | |
| | | วันที่เก็บตัวอย่าง | | | | | |
| | | 03/07/2566 | 07/08/2566 | 04/09/2566 | 03/10/2566 | 06/11/2566 | 04/12/2566 |
| pH at 25°C | - | 7.4 | 7.6 | 7.6 | 7.6 | 8.0 | 7.9 |
| Biochemical Oxygen Demand | mg/L | 24.30 | 50.0 | 46.85 | 41.50 | 107 | 63.57 |
| Total Suspended Solids | mg/L | 17 | 22 | 22 | 26 | 25 | 36 |
| Total Dissolved Solids | mg/L | 496 | 532 | 469 | 310 | 472 | 496 |
| Oil & Grease | mg/L | 2.0 | <1.0 | 36.2 | 26.0 | 22.3 | 4.6 |
| Total Kjeldahl Nitrogen | mg/L | 59.12 | 79.32 | 88.20 | 214 | 70.56 | 84.0 |
| Sulfide | mg/L | 1.1 | <1.0 | <1.0 | 6.2 | <1.0 | 1.1 |

หมายเหตุ : ข้อมูลการตรวจวัดแสดงในภาคผนวก ค คุณภาพน้ำทิ้ง

Method Based on Standard Method for the Examination of Water and Wastewater, APHA, AWWA, WEF 23rd Edition 2017

ตารางที่ 3-9 (ต่อ) ผลการตรวจวัดคุณภาพน้ำทิ้ง (Wastewater Quality) ของโครงการ ชีวาทัย ปิ่นเกล้า (Chewathai Pinklao) ระหว่างเดือนกรกฎาคม – ธันวาคม พ.ศ.2566
บริเวณก่อนเข้าสู่ระบบบำบัดน้ำเสีย

| ดัชนีการตรวจวัด | หน่วย | ผลวิเคราะห์ | | | | | |
|---------------------------|-------|---|------------|------------|------------|------------|------------|
| | | บริเวณก่อนเข้าสู่ระบบบำบัดน้ำเสีย บ่อเกรอะ ชุดที่ 2 | | | | | |
| | | วันที่เก็บตัวอย่าง | | | | | |
| | | 03/07/2566 | 07/08/2566 | 04/09/2566 | 03/10/2566 | 06/11/2566 | 04/12/2566 |
| pH at 25°C | - | 7.5 | 7.4 | 7.5 | 7.4 | 7.8 | 7.3 |
| Biochemical Oxygen Demand | mg/L | 45.50 | 52.50 | 58.30 | 48.54 | 217 | 241 |
| Total Suspended Solids | mg/L | 57 | 78 | 45 | 181 | 28 | 274 |
| Total Dissolved Solids | mg/L | 552 | 508 | 556 | 340 | 500 | 522 |
| Oil & Grease | mg/L | 4.8 | 23.4 | 31.0 | 25.6 | 32.9 | 14.4 |
| Total Kjeldahl Nitrogen | mg/L | 79.64 | 94.16 | 57.87 | 81.20 | 68.60 | 98.70 |
| Sulfide | mg/L | 1.9 | <1.0 | 4.7 | 1.4 | 2.5 | 8.0 |

หมายเหตุ : ข้อมูลการตรวจวัดแสดงในภาคผนวก ค คุณภาพน้ำทิ้ง
Method Based on Standard Method for the Examination of Water and Wastewater, APHA, AWWA, WEF 23rd Edition 2017

ตารางที่ 3-10 ผลการตรวจวัดคุณภาพน้ำทิ้ง (Wastewater Quality) ของโครงการ ชีวาทัย ปิ่นเกล้า (Chewathai Pinklao) ระหว่างเดือนกรกฎาคม – ธันวาคม พ.ศ.2566
บริเวณหลังออกจากระบบบำบัดน้ำเสีย

| ดัชนีการตรวจวัด | หน่วย | ผลวิเคราะห์ | | | | | | มาตรฐาน ⁽¹⁾ |
|---------------------------|-------|--|------------|------------|------------|------------|------------|------------------------|
| | | บริเวณหลังออกจากระบบบำบัดน้ำเสีย-บ่อตรวจคุณภาพน้ำ ชุดที่ 1 | | | | | | |
| | | วันที่เก็บตัวอย่าง | | | | | | |
| | | 03/07/2566 | 07/08/2566 | 04/09/2566 | 03/10/2566 | 06/11/2566 | 04/12/2566 | |
| pH at 25°C | - | 5.9 | 6.3 | 7.0 | 6.3 | 6.8 | 6.1 | 5.0-9.0 |
| Biochemical Oxygen Demand | mg/L | 16.46 | 18.06 | 11.94 | 19.23 | 18.66 | 7.00 | ≤ 20 |
| Total Suspended Solids | mg/L | <10 | <10 | <10 | <10 | 18 | <10 | ≤ 30 |
| Total Dissolved Solids | mg/L | 428 | 430 | 412 | 616 | 302 | 350 | - |
| Oil & Grease | mg/L | <1.0 | <1.0 | <1.0 | <1.0 | <1.0 | <1.0 | ≤ 20 |
| Total Kjeldahl Nitrogen | mg/L | 19.17 | 21.00 | 24.24 | 34.05 | 30.40 | 31.50 | ≤ 35 |
| Sulfide | mg/L | <1.0 | <1.0 | <1.0 | <1.0 | <1.0 | <1.0 | ≤ 1.0 |

หมายเหตุ : ข้อมูลการตรวจวัดแสดงในภาคผนวก ค คุณภาพน้ำทิ้ง

Method Based on Standard Method for the Examination of Water and Wastewater, APHA, AWWA, WEF 23rd Edition 2017

ที่มา : ⁽¹⁾ ประกาศกระทรวงทรัพยากรธรรมชาติและสิ่งแวดล้อม เรื่อง กำหนดมาตรฐานควบคุมการระบายน้ำทิ้งจากอาคารบางประเภทและบางขนาด ลงวันที่ 7 พฤศจิกายน 2548 ประกาศในราชกิจจานุเบกษาเล่มที่ 122 ตอนที่ 125 ง วันที่ 29 ธันวาคม 2548, อาคารที่ทำการประเภท ก

* ปริมาณสารละลายได้ทั้งหมด (Total Dissolved Solids) ต้องมีค่าเพิ่มขึ้นจากปริมาณสารละลายในน้ำใช้ตามปกติไม่เกิน 500 มิลลิกรัมต่อลิตร ค่าที่เพิ่มขึ้นจากปริมาณสารละลายในน้ำใช้ตามปกติ, เดือนกรกฎาคม 2566 เท่ากับ 701 mg/L, เดือนสิงหาคม 2566 เท่ากับ 702 mg/L, เดือนกันยายน 2566 เท่ากับ 702 mg/L, เดือนตุลาคม 2566 เท่ากับ 642 mg/L, เดือนพฤศจิกายน 2566 เท่ากับ 608 mg/L และเดือนธันวาคม 2566 เท่ากับ 630 mg/L

ตารางที่ 3-10 (ต่อ) ผลการตรวจวัดคุณภาพน้ำทิ้ง (Wastewater Quality) ของโครงการ ชีวาทัย ปิ่นเกล้า (Chewathai Pinklao) ระหว่างเดือนกรกฎาคม – ธันวาคม พ.ศ.2566
บริเวณหลังออกจากระบบบำบัดน้ำเสีย

| ดัชนีการตรวจวัด | หน่วย | ผลวิเคราะห์ | | | | | | มาตรฐาน ⁽¹⁾ |
|---------------------------|-------|---|------------|------------|------------|------------|------------|------------------------|
| | | บริเวณหลังออกจากระบบบำบัดน้ำเสีย-ป้อมตรวจคุณภาพน้ำ ชุดที่ 2 | | | | | | |
| | | วันที่เก็บตัวอย่าง | | | | | | |
| | | 03/07/2566 | 07/08/2566 | 04/09/2566 | 03/10/2566 | 06/11/2566 | 04/12/2566 | |
| pH at 25°C | - | 5.2 | 7.0 | 7.0 | 6.2 | 6.3 | 6.3 | 5.0-9.0 |
| Biochemical Oxygen Demand | mg/L | 19.07 | 19.24 | 17.06 | 18.46 | 17.84 | 16.85 | ≤ 20 |
| Total Suspended Solids | mg/L | 20 | 27 | <10 | 13 | 22 | 21 | ≤ 30 |
| Total Dissolved Solids | mg/L | 356 | 372 | 324 | 438 | 312 | 304 | - |
| Oil & Grease | mg/L | <1.0 | <1.0 | <1.0 | <1.0 | <1.0 | <1.0 | ≤ 20 |
| Total Kjeldahl Nitrogen | mg/L | 28.70 | 26.88 | 16.52 | 33.82 | 29.10 | 29.23 | ≤ 35 |
| Sulfide | mg/L | <1.0 | <1.0 | <1.0 | <1.0 | <1.0 | <1.0 | ≤ 1.0 |

หมายเหตุ : ข้อมูลการตรวจวัดแสดงในภาคผนวก ค คุณภาพน้ำทิ้ง

Method Based on Standard Method for the Examination of Water and Wastewater, APHA, AWWA, WEF 23rd Edition 2017

ที่มา : ⁽¹⁾ ประกาศกระทรวงทรัพยากรธรรมชาติและสิ่งแวดล้อม เรื่อง กำหนดมาตรฐานควบคุมการระบายน้ำทิ้งจากอาคารบางประเภทและบางขนาด ลงวันที่ 7 พฤศจิกายน 2548 ประกาศในราชกิจจานุเบกษาเล่มที่ 122 ตอนที่ 125 ง วันที่ 29 ธันวาคม 2548, อาคารที่ทำการประเภท ก

* ปริมาณสารละลายได้ทั้งหมด (Total Dissolved Solids) ต้องมีค่าเพิ่มขึ้นจากปริมาณสารละลายในน้ำใช้ตามปกติไม่เกิน 500 มิลลิกรัมต่อลิตร ค่าที่เพิ่มขึ้นจากปริมาณสารละลายในน้ำใช้ตามปกติ, เดือนกันยายน เท่ากับ 668 mg/L, เดือนตุลาคม เท่ากับ 675 mg/L, เดือนพฤศจิกายน เท่ากับ 682 mg/L และเดือนธันวาคม เท่ากับ 678 mg/L

3.5.3 ผลการตรวจวัดคุณภาพน้ำจากสระว่ายน้ำ (Swimming pool water)

ผลการตรวจวัดคุณภาพน้ำจากสระว่ายน้ำ (Swimming pool water) ของโครงการ ชีวาทย์ ปิ่นเกล้า (Chewathai Pinklao) นิติบุคคลอาคารชุด ชีวาทย์ ปิ่นเกล้า ทำการเก็บตัวอย่างน้ำระหว่างเดือนกรกฎาคม – ธันวาคม พ.ศ.2566 จำนวน 2 สถานี ได้แก่ 1) สระว่ายน้ำบริเวณส่วนลึก 2) สระว่ายน้ำบริเวณส่วนตื้น ของโครงการสามารถแสดงรายละเอียดผลการตรวจวัดดังตารางที่ 3-11 ถึงตารางที่ 3-12

เมื่อนำผลการตรวจวัดคุณภาพน้ำสระว่ายน้ำ (Swimming pool water) น้ำในสระว่ายน้ำส่วนลึกและสระว่ายน้ำส่วนตื้นของโครงการ เปรียบเทียบกับมาตรฐานตามพระราชบัญญัติการสาธารณสุข พ.ศ. 2535 มาตรา 32(2) คำแนะนำของคณะกรรมการสาธารณสุข ฉบับที่ 1/2550 เรื่อง การควบคุมการประกอบกิจการสระว่ายน้ำ หรือกิจการอื่นๆ ในทำนองเดียวกัน พบว่า ทั้ง 2 สถานีมีค่าอยู่ในเกณฑ์มาตรฐานทุกดัชนีการตรวจวัด

ตารางที่ 3-11 ผลการตรวจวัดคุณภาพน้ำสระว่ายน้ำส่วนลึก (Swimming pool water) ของโครงการ ชีวทัย ปิ่นเกล้า (Chewathai Pinklao)
นิติบุคคลอาคารชุด ชีวทัย ปิ่นเกล้า ระหว่างเดือนกรกฎาคม – ธันวาคม พ.ศ.2566

| ดัชนีการตรวจวัด | หน่วย | ผลวิเคราะห์น้ำสระว่ายน้ำส่วนลึก | | | | | | | | มาตรฐาน ⁽¹⁾ |
|------------------------|------------|---------------------------------|------------|------------|------------|------------|------------|------------|------------|------------------------|
| | | วันที่เก็บตัวอย่าง | | | | | | | | |
| | | 03/07/2566 | 10/07/2566 | 17/07/2566 | 25/07/2566 | 02/08/2566 | 07/08/2566 | 14/08/2566 | 21/08/2566 | |
| Coliform Bacteria | MPN/100 | N.D. | N.D. | N.D. | N.D. | N.D. | N.D. | N.D. | N.D. | ≤ 10 |
| E.Coli | MPN/100 | N.D. | N.D. | N.D. | N.D. | N.D. | N.D. | N.D. | N.D. | ตรวจไม่พบ |
| Staphylococcus aureus | In 100 ml. | N.D. | N.D. | N.D. | N.D. | N.D. | N.D. | N.D. | N.D. | ตรวจไม่พบ |
| Pseudomonas aeruginosa | In 100 ml. | N.D. | N.D. | N.D. | N.D. | N.D. | N.D. | N.D. | N.D. | ตรวจไม่พบ |

หมายเหตุ : ข้อมูลการตรวจวัดแสดงในภาคผนวก ค คุณภาพน้ำสระว่ายน้ำ

Method Based on Standard Method for the Examination of Water and Wastewater, APHA, AWWA, WEF 23rd Edition 2017

ที่มา : ⁽¹⁾ พระราชบัญญัติการสาธารณสุข พ.ศ. 2535 มาตรา 32(2) คำแนะนำของคณะกรรมการสาธารณสุข ฉบับที่ 1/2550 เรื่อง การควบคุมการประกอบกิจการสระว่ายน้ำ หรือกิจการอื่นๆ ในทำนองเดียวกัน

ตารางที่ 3-11 (ต่อ) ผลการตรวจวัดคุณภาพน้ำสระว่ายน้ำส่วนลึก (Swimming pool water) ของโครงการ ชีวทัย ปิ่นเกล้า (Chewathai Pinklao)

นิติบุคคลอาคารชุด ชีวทัย ปิ่นเกล้า ระหว่างเดือนกรกฎาคม – ธันวาคม พ.ศ.2566

| ดัชนีการตรวจวัด | หน่วย | ผลวิเคราะห์น้ำสระว่ายน้ำส่วนลึก | | | | | | | | มาตรฐาน ⁽¹⁾ |
|------------------------|------------|---------------------------------|------------|------------|------------|------------|------------|------------|------------|------------------------|
| | | วันที่เก็บตัวอย่าง | | | | | | | | |
| | | 28/08/2566 | 04/09/2566 | 13/09/2566 | 18/09/2566 | 26/09/2566 | 03/10/2566 | 09/10/2566 | 16/10/2566 | |
| Coliform Bacteria | MPN/100 | N.D. | N.D. | N.D. | N.D. | N.D. | N.D. | N.D. | N.D. | ≤ 10 |
| E.Coli | MPN/100 | N.D. | N.D. | N.D. | N.D. | N.D. | N.D. | N.D. | N.D. | ตรวจไม่พบ |
| Staphylococcus aureus | In 100 ml. | N.D. | N.D. | N.D. | N.D. | N.D. | N.D. | N.D. | N.D. | ตรวจไม่พบ |
| Pseudomonas aeruginosa | In 100 ml. | N.D. | N.D. | N.D. | N.D. | N.D. | N.D. | N.D. | N.D. | ตรวจไม่พบ |

หมายเหตุ : ข้อมูลการตรวจวัดแสดงในภาคผนวก ค คุณภาพน้ำสระว่ายน้ำ

Method Based on Standard Method for the Examination of Water and Wastewater, APHA, AWWA, WEF 23rd Edition 2017

ที่มา : ⁽¹⁾ พระราชบัญญัติการสาธารณสุข พ.ศ. 2535 มาตรา 32(2) คำแนะนำของคณะกรรมการสาธารณสุข ฉบับที่ 1/2550 เรื่อง การควบคุมการประกอบกิจการสระว่ายน้ำ หรือกิจการอื่นๆ ในทำนองเดียวกัน

ตารางที่ 3-11 (ต่อ) ผลการตรวจวัดคุณภาพน้ำสระว่ายน้ำส่วนลึก (Swimming pool water) ของโครงการ ชีวทัย ปิ่นเกล้า (Chewathai Pinklao)

นิติบุคคลอาคารชุด ชีวทัย ปิ่นเกล้า ระหว่างเดือนกรกฎาคม – ธันวาคม พ.ศ.2566

| ดัชนีการตรวจวัด | หน่วย | ผลวิเคราะห์น้ำสระว่ายน้ำส่วนลึก | | | | | | | มาตรฐาน ⁽¹⁾ |
|------------------------|------------|---------------------------------|------------|------------|------------|------------|------------|------------|------------------------|
| | | วันที่เก็บตัวอย่าง | | | | | | | |
| | | 24/10/2566 | 30/10/2566 | 06/11/2566 | 13/11/2566 | 20/11/2566 | 27/11/2566 | 04/12/2566 | |
| Coliform Bacteria | MPN/100 | N.D. | N.D. | N.D. | N.D. | N.D. | N.D. | N.D. | ≤ 10 |
| E.Coli | MPN/100 | N.D. | N.D. | N.D. | N.D. | N.D. | N.D. | N.D. | ตรวจไม่พบ |
| Staphylococcus aureus | In 100 ml. | N.D. | N.D. | N.D. | N.D. | N.D. | N.D. | N.D. | ตรวจไม่พบ |
| Pseudomonas aeruginosa | In 100 ml. | N.D. | N.D. | N.D. | N.D. | N.D. | N.D. | N.D. | ตรวจไม่พบ |

หมายเหตุ : ข้อมูลการตรวจวัดแสดงในภาคผนวก ค คุณภาพน้ำสระว่ายน้ำ

Method Based on Standard Method for the Examination of Water and Wastewater, APHA, AWWA, WEF 23rd Edition 2017

ที่มา : ⁽¹⁾ พระราชบัญญัติการสาธารณสุข พ.ศ. 2535 มาตรา 32(2) คำแนะนำของคณะกรรมการสาธารณสุข ฉบับที่ 1/2550 เรื่อง การควบคุมการประกอบกิจการสระว่ายน้ำ หรือกิจการอื่นๆ ในทำนองเดียวกัน

ตารางที่ 3-11 (ต่อ) ผลการตรวจวัดคุณภาพน้ำสระว่ายน้ำส่วนลึก (Swimming pool water) ของโครงการ ชีวทัย ปิ่นเกล้า (Chewathai Pinklao)

นิติบุคคลอาคารชุด ชีวทัย ปิ่นเกล้า ระหว่างเดือนกรกฎาคม – ธันวาคม พ.ศ.2566

| ดัชนีการตรวจวัด | หน่วย | ผลวิเคราะห์น้ำสระว่ายน้ำส่วนลึก | | | มาตรฐาน ⁽¹⁾ |
|------------------------|------------|---------------------------------|------------|------------|------------------------|
| | | วันที่เก็บตัวอย่าง | | | |
| | | 11/12/2566 | 18/12/2566 | 25/12/2566 | |
| Coliform Bacteria | MPN/100 ml | N.D. | N.D. | N.D. | ≤ 10 |
| E.Coli | MPN/100 | N.D. | N.D. | N.D. | ตรวจไม่พบ |
| Staphylococcus aureus | In 100 ml. | N.D. | N.D. | N.D. | ตรวจไม่พบ |
| Pseudomonas aeruginosa | In 100 ml. | N.D. | N.D. | N.D. | ตรวจไม่พบ |

หมายเหตุ : ข้อมูลการตรวจวัดแสดงในภาคผนวก ค คุณภาพน้ำสระว่ายน้ำ

Method Based on Standard Method for the Examination of Water and Wastewater, APHA, AWWA, WEF 23rd Edition 2017

ที่มา : ⁽¹⁾ พระราชบัญญัติการสาธารณสุข พ.ศ. 2535 มาตรา 32(2) คำแนะนำของคณะกรรมการสาธารณสุข ฉบับที่ 1/2550 เรื่อง การควบคุมการประกอบกิจการสระว่ายน้ำ หรือกิจการอื่นๆ ในทำนองเดียวกัน

ตารางที่ 3-12 ผลการตรวจวัดคุณภาพน้ำสระว่ายน้ำส่วนต้น (Swimming pool water) ของโครงการ ชีวทัย ปิ่นเกล้า (Chewathai Pinklao) นิติบุคคลอาคารชุด ชีวทัย ปิ่นเกล้า ระหว่างเดือนกรกฎาคม - ธันวาคม พ.ศ.2566

[illegible]

หมายเหตุ : ข้อมูลการตรวจวัดแสดงในภาคผนวก ค คุณภาพน้ำสระว้ายน้ำ

Method Based on Standard Method for the Examination of Water and Wastewater, APHA, AWWA, WEF 23rd Edition 2017

ที่มา : ⁽¹⁾ พระราชบัญญัติการสาธารณสุข พ.ศ. 2535 มาตรา 32(2) คำแนะนำของคณะกรรมการสาธารณสุข ฉบับที่ 1/2550 เรื่อง การควบคุมการประกอบกิจการส้วมลอยน้ำ หรือกิจการอื่นๆ ในทำนองเดียวกัน

ตารางที่ 3-12 (ต่อ) ผลการตรวจวัดคุณภาพน้ำสระว่ายน้ำส่วนต้น (Swimming pool water) ของโครงการ ชีวทัย ปิ่นเกล้า (Chewathai Pinklao)

นิติบุคคลอาคารชุด ชีวทัย ปิ่นเกล้า ระหว่างเดือนกรกฎาคม – ธันวาคม พ.ศ.2566

| ดัชนีการตรวจวัด | หน่วย | ผลวิเคราะห์น้ำสระว่ายน้ำส่วนต้น | | | | | | | | มาตรฐาน |
|------------------------|------------|---------------------------------|------------|------------|------------|------------|------------|------------|------------|-----------|
| | | วันที่เก็บตัวอย่าง | | | | | | | | |
| | | 28/08/2566 | 04/09/2566 | 13/09/2566 | 18/09/2566 | 26/09/2566 | 03/10/2566 | 09/10/2566 | 16/10/2566 | |
| Coliform Bacteria | MPN/100 | N.D. | N.D. | N.D. | N.D. | N.D. | N.D. | N.D. | N.D. | ≤ 10 |
| E.Coli | MPN/100 | N.D. | N.D. | N.D. | N.D. | N.D. | N.D. | N.D. | N.D. | ตรวจไม่พบ |
| Staphylococcus aureus | In 100 ml. | N.D. | N.D. | N.D. | N.D. | N.D. | N.D. | N.D. | N.D. | ตรวจไม่พบ |
| Pseudomonas aeruginosa | In 100 ml. | N.D. | N.D. | N.D. | N.D. | N.D. | N.D. | N.D. | N.D. | ตรวจไม่พบ |

หมายเหตุ : ข้อมูลการตรวจวัดแสดงในภาคผนวก ค คุณภาพน้ำสระว่ายน้ำ

Method Based on Standard Method for the Examination of Water and Wastewater, APHA, AWWA, WEF 23rd Edition 2017

ที่มา : ⁽¹⁾ พระราชบัญญัติการสาธารณสุข พ.ศ. 2535 มาตรา 32(2) คำแนะนำของคณะกรรมการสาธารณสุข ฉบับที่ 1/2550 เรื่อง การควบคุมการประกอบกิจการสระว่ายน้ำ หรือกิจการอื่นๆ ในทำนองเดียวกัน

ตารางที่ 3-12 (ต่อ) ผลการตรวจวัดคุณภาพน้ำสระว่ายน้ำส่วนต้น (Swimming pool water) ของโครงการ ชีวทัย ปิ่นเกล้า (Chewathai Pinklao)

นิติบุคคลอาคารชุด ชีวทัย ปิ่นเกล้า ระหว่างเดือนกรกฎาคม – ธันวาคม พ.ศ.2566

| ดัชนีการตรวจวัด | หน่วย | ผลวิเคราะห์น้ำสระว่ายน้ำส่วนต้น | | | | | | | มาตรฐาน ⁽¹⁾ |
|------------------------|------------|---------------------------------|------------|------------|------------|------------|------------|------------|------------------------|
| | | วันที่เก็บตัวอย่าง | | | | | | | |
| | | 24/10/2566 | 30/10/2566 | 06/11/2566 | 13/11/2566 | 20/11/2566 | 27/11/2566 | 04/12/2566 | |
| Coliform Bacteria | MPN/100 | N.D. | N.D. | N.D. | N.D. | N.D. | N.D. | N.D. | ≤ 10 |
| E.Coli | MPN/100 | N.D. | N.D. | N.D. | N.D. | N.D. | N.D. | N.D. | ตรวจไม่พบ |
| Staphylococcus aureus | In 100 ml. | N.D. | N.D. | N.D. | N.D. | N.D. | N.D. | N.D. | ตรวจไม่พบ |
| Pseudomonas aeruginosa | In 100 ml. | N.D. | N.D. | N.D. | N.D. | N.D. | N.D. | N.D. | ตรวจไม่พบ |

หมายเหตุ : ข้อมูลการตรวจวัดแสดงในภาคผนวก ค คุณภาพน้ำสระว่ายน้ำ

Method Based on Standard Method for the Examination of Water and Wastewater, APHA, AWWA, WEF 23rd Edition 2017

ที่มา : ⁽¹⁾ พระราชบัญญัติการสาธารณสุข พ.ศ. 2535 มาตรา 32(2) คำแนะนำของคณะกรรมการสาธารณสุข ฉบับที่ 1/2550 เรื่อง การควบคุมการประกอบกิจการสระว่ายน้ำ หรือกิจการอื่นๆ ในทำนองเดียวกัน

ตารางที่ 3-12 (ต่อ) ผลการตรวจวัดคุณภาพน้ำสระว่ายน้ำส่วนต้น (Swimming pool water) ของโครงการ ชีวathy ปิ่นเกล้า (Chewathai Pinklao)

นิติบุคคลอาคารชุด ชีวathy ปิ่นเกล้า ระหว่างเดือนกรกฎาคม – ธันวาคม พ.ศ.2566

| ดัชนีการตรวจวัด | หน่วย | ผลวิเคราะห์น้ำสระว่ายน้ำส่วนต้น | | | มาตรฐาน ⁽¹⁾ |
|------------------------|------------|---------------------------------|------------|------------|------------------------|
| | | วันที่เก็บตัวอย่าง | | | |
| | | 11/12/2566 | 18/12/2566 | 25/12/2566 | |
| Coliform Bacteria | MPN/100 ml | N.D. | N.D. | N.D. | ≤ 10 |
| E.Coli | MPN/100 | N.D. | N.D. | N.D. | ตรวจไม่พบ |
| Staphylococcus aureus | In 100 ml. | N.D. | N.D. | N.D. | ตรวจไม่พบ |
| Pseudomonas aeruginosa | In 100 ml. | N.D. | N.D. | N.D. | ตรวจไม่พบ |

หมายเหตุ : ข้อมูลการตรวจวัดแสดงในภาคผนวก ค คุณภาพน้ำสระว่ายน้ำ

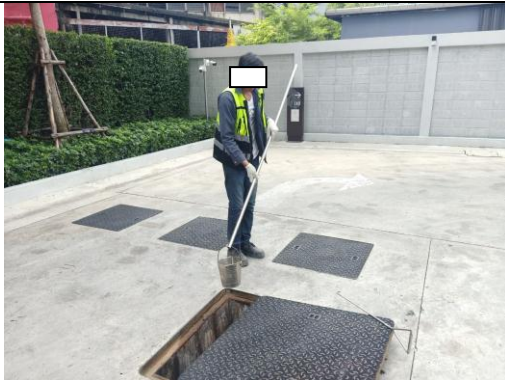
Method Based on Standard Method for the Examination of Water and Wastewater, APHA, AWWA, WEF 23rd Edition 2017

ที่มา : ⁽¹⁾ พระราชบัญญัติการสาธารณสุข พ.ศ. 2535 มาตรา 32(2) คำแนะนำของคณะกรรมการสาธารณสุข ฉบับที่ 1/2550 เรื่อง การควบคุมการประกอบกิจการสระว่ายน้ำ หรือกิจการอื่นๆ ในทำนองเดียวกัน

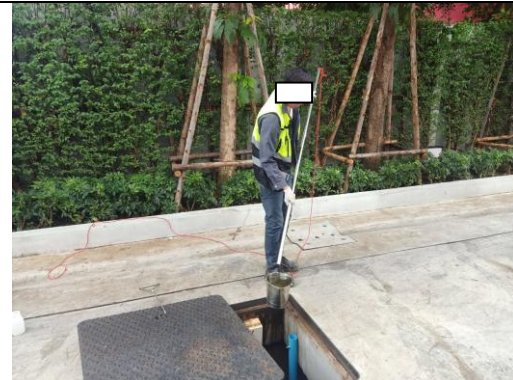


ภายในพื้นที่โครงการ

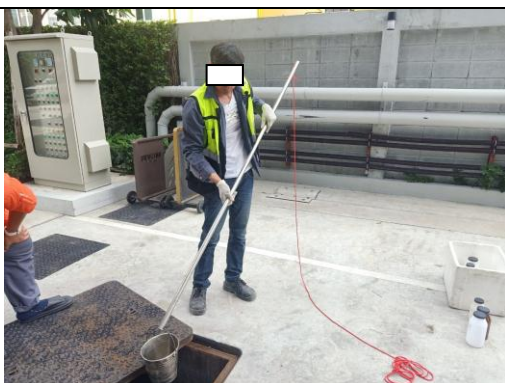
รูปที่ 3-1 จุดตรวจวัดคุณภาพอากาศในบรรยากาศโดยทั่วไป (Ambient Air Quality)
ของโครงการ ชีวาทัย ปิ่นเกล้า (Chewathai Pinklao) นิติบุคคลอาคารชุด ชีวาทัย ปิ่นเกล้า



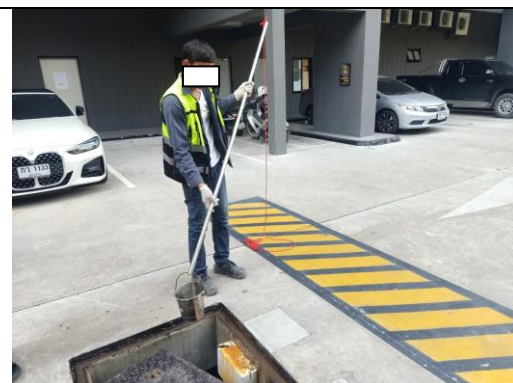
บริเวณก่อนเข้าสู่ระบบบำบัดน้ำเสีย บ่อเกรอะ ชุดที่ 1



บริเวณหลังออกจากระบบบำบัดน้ำเสีย-
บ่อตรวจคุณภาพน้ำ ชุดที่ 1



บริเวณก่อนเข้าสู่ระบบบำบัดน้ำเสีย บ่อเกรอะ ชุดที่ 2



บริเวณหลังออกจากระบบบำบัดน้ำเสีย-
บ่อตรวจคุณภาพน้ำ ชุดที่ 2

รูปที่ 3-1 จุดตรวจวัดคุณภาพน้ำทิ้ง (Waste Water Quality)
ของโครงการ ชีวาทัย ปิ่นเกล้า (Chewathai Pinklao) นิติบุคคลอาคารชุด ชีวาทัย ปิ่นเกล้า



สระว่ายน้ำบริเวณส่วนลึก



สระว่ายน้ำบริเวณส่วนตื้น

รูปที่ 3-2 จุดตรวจวัดคุณภาพน้ำจากสระว่ายน้ำ (Swimming pool water)
ของโครงการ ชีวาทัย ปิ่นเกล้า (Chewathai Pinklao) นิติบุคคลอาคารชุด ชีวาทัย ปิ่นเกล้า